

PhoenixSuit

PhoenixSuit v1.1 说明文档

文档履历

[illegible]

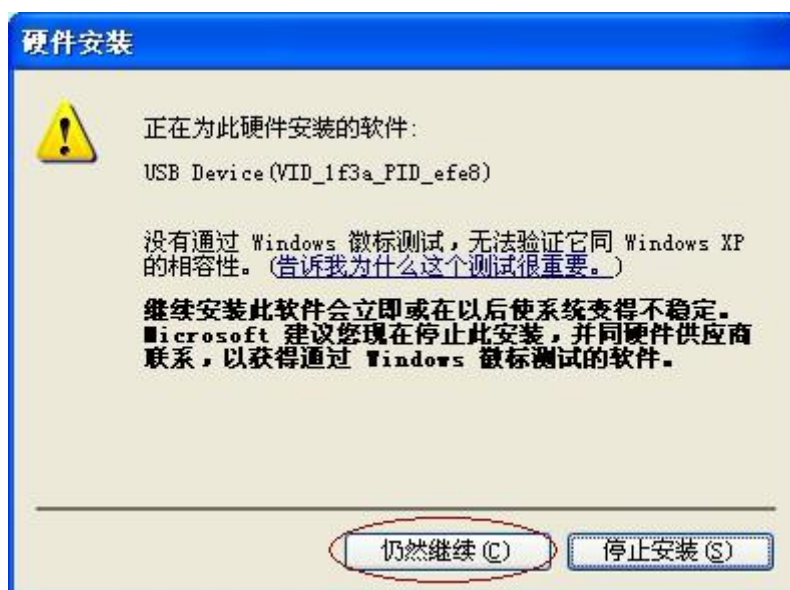
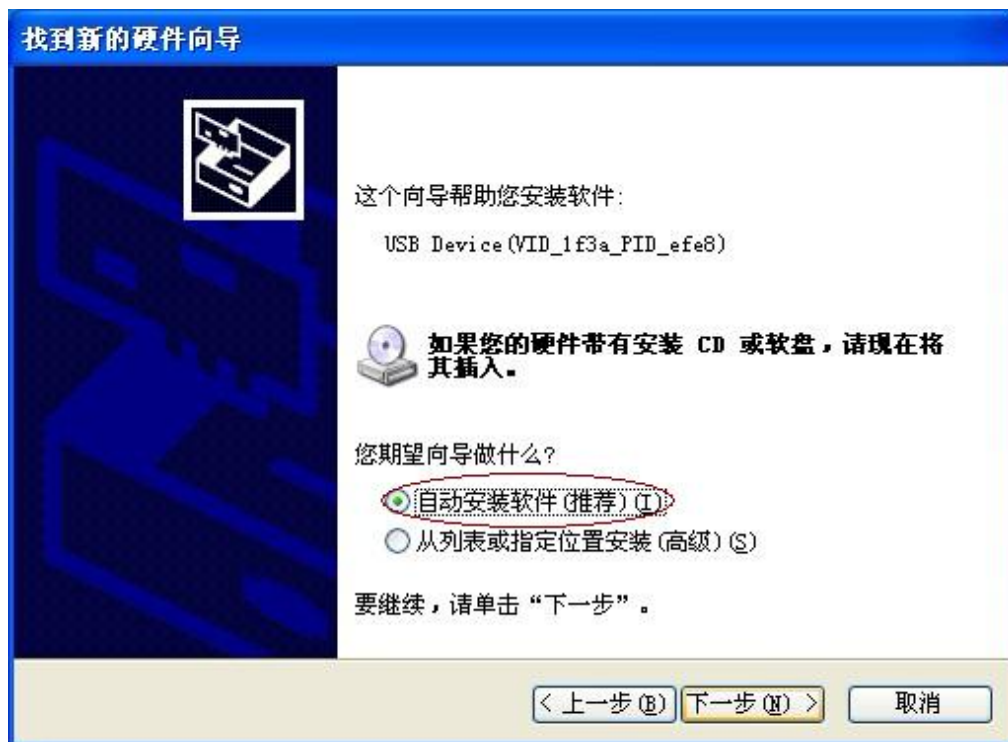
目录

PhoenixSuit.....	1
目录.....	2
安装注意事项.....	3
1. 安装 PhoenixSuit 软件.....	3
1.1 安装.....	3
1.2 程序位置.....	7
2. 运行 PhoenixSuit 软件.....	8
2.2 PhoenixSuit 软件简介.....	9
3. PhoenixSuit 软件功能模块使用说明.....	10
3.1 主页功能模块.....	10
3.2 一键刷机功能模块.....	12
3.3 设备管理模块.....	14
3.4 新闻页面模块.....	18
4. 烧写固件失败对策.....	18

安装注意事项

- 新版本驱动加载。

第一次运行程序烧录时，按以下步骤加载一次驱动：



1. 安装 PhoenixSuit 软件

1.1 安装

双击图标运行 PhoenixSuit 软件安装程序 PhoenixSuit_CN.msi，如图 1.1.1 所示



图 1.1.1

安装过程按照下图提示点击：

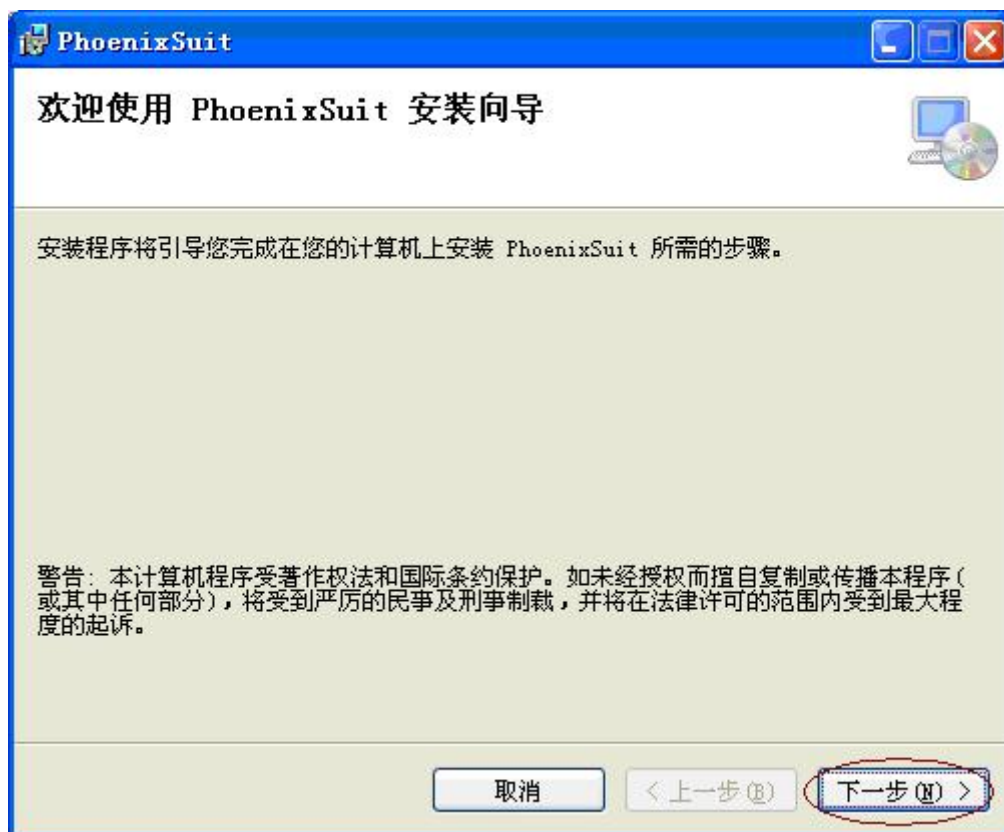


图 1.1.2



图 1.1.3



图 1.1.4



图 1.1.5

注意：在运行安装过程中可能会出现如图 1.1.6 和 1.1.7 所示询问对话框，请按提示进行进一步操作继续完成安装进程。



图 1.1.6

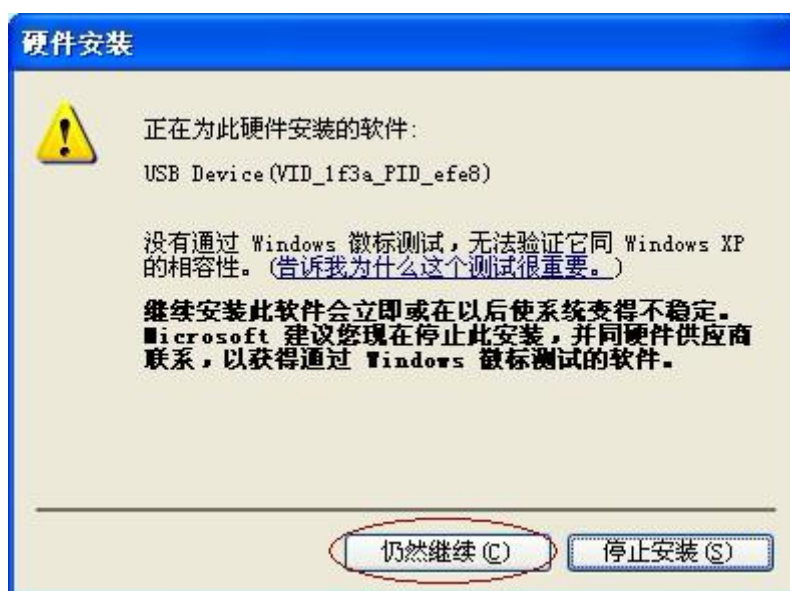


图 1.1.7

1.2 程序位置

1.2.1 安装提示界面自动关闭后, 打开开始菜单可以看到:



点击  PhoenixSuit 即可启动 PhoenixSuit 软件。

1.2.2 除了上面这个方法, 还可以通过双击桌面快捷方式的方法启动 PhoenixSuit 软件。



2. 运行 PhoenixSuit 软件



在桌面双击 PhoenixSuit 快捷方式或者点击开始菜单中对应的快捷方式来运行 PhoenixSuit 软件，软件运行界面如图 2.1.1 所示。

注意 1：请勿与 LiveSuit 软件或者其它量产工具同时运行。

注意 2：本软件和豌豆荚，91 手机助手等软件有冲突，运行本软件时请勿同时运行豌豆荚和 91 手机助手。



图 2.1.1

设备接入之后，如图 2.1.2 所示。

注意：软件一次只能操作一个智能设备，请勿同时插入多个开启了 adb 连接的智能设备。



图 2. 1. 2

2.2 PhoenixSuit 软件简介



图 2. 2. 1

2.2.1 软件最上方区域是客户区，左键按住可以拖动窗口移动。客户区 4 个主功能按钮，点选不同的



按钮可以切换到不同的功能页面。程序启动之后默认处于 首页 页面。

2.2.2 软件中间是主操作区，设备进入时，切换至设备信息显示页面。

2.2.3 状态栏用于显示软件的版本信息。点击 PhoenixSuit V1.08，在弹出的如下窗口中点击 Update 按钮可以连接网络进行 PhoenixSuit 的软件升级。



图 2.2.2

2.2.4 客户区命令按钮 ? | - | x，左边是帮助按钮，中间是最小化按钮，右边是关闭按钮。

点击帮助按钮 ?，显示帮助信息。点击最小化按钮 -，程序窗口将会最小化至系统任务栏。

点击关闭按钮 x，程序将会关闭窗口并退出。

3. PhoenixSuit 软件功能模块使用说明

软件界面分为 4 个功能模块，默认功能模块是主页，程序打开时默认进入的第一个模块。

3.1 主页功能模块



运行 PhoenixSuit 程序时默认进入的第一个模块，也可以通过点击按钮 首页 进入主页界面，主页界面如图 3.1.1 所以：



图 3.1.1

插入 Android 智能设备之后，打开 Android 设备的 adb 连接开关，软件检测到设备插入，获取设备信息并在主页界面进行显示，显示的信息包括：

- 1) 设备型号。
- 2) 固件版本信息。
- 3) 固件编译发行时间。
- 4) Android 版本信息。
- 5) 芯片型号。
- 6) Linux 内核版本信息。

如图 3.1.2 所示：



图 3.1.2

3.2 一键刷机功能模块



检测到设备进入之后，就可以对设备进行刷机操作了。点击按钮进入刷机模块界面，如图 3.2.1 所示：



图 3.2.1



点击浏览按钮在弹出的文件选择窗口中选择固件文件，如图 3.2.2 所示：

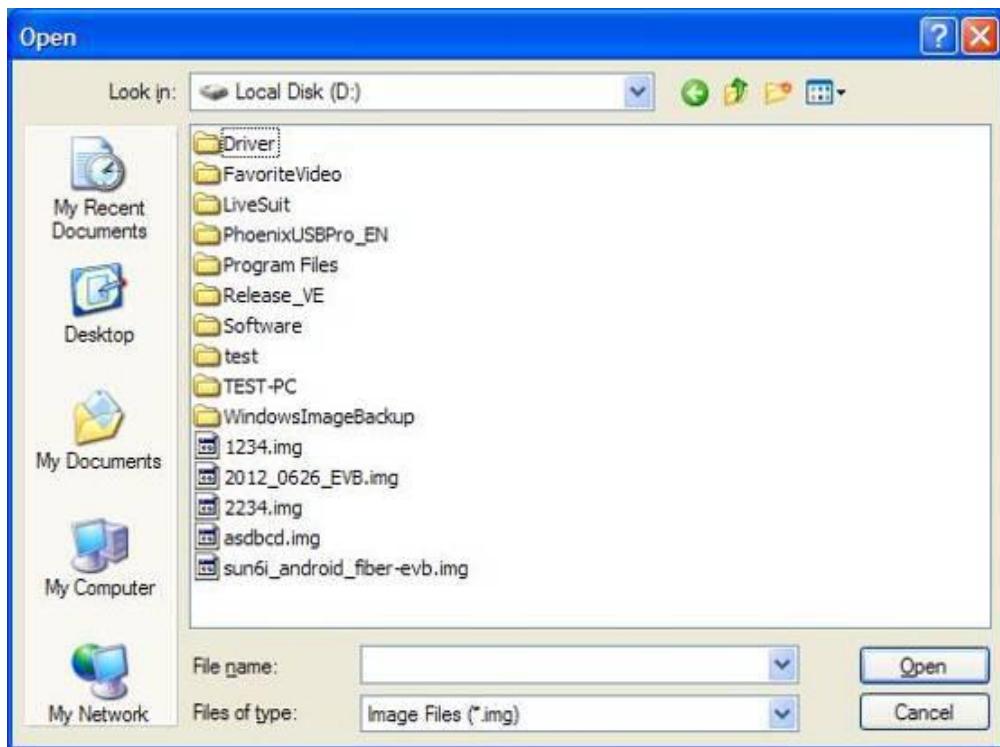


图 3.2.2

立即升级

选择完固件之后，点击 按钮即可刷机，刷机界面如图 3.2.3 所示：



图 3.2.3

注意：

1. 刷机过程中请勿拔出设备，以免造成设备损坏！
2. 如果一键刷机失败，可以使用强制模式的方式来烧写固件，步骤为：
 - a). 选择相应的固件文件.

- b). 长按电源键 10 秒以上来关掉设备电源.
- c). 松开电源键, 按下任意一个非电源键并且不要松手.
- d). 将需要升级的设备连接至 PC 机.
- e). 短按电源键 5 到 10 次.
- f). 松开所有的按键, 设备将会进入自动升级.
- g). 如果设备未进入自动升级, 请尝试重复步骤 1 至 7.

3.3 设备管理模块

PhoenixSuit 除了支持刷机操作之外, 还支持设备管理功能: 一键备份设备中的 apk 文件、一键恢复之前备份的 apk 文件、批量安装多个 apk 文件、重启设备、切换设备至 recovery 模式。



点击按钮 **设备管理** 进入设备管理模块, 界面如图 3.3.1 所示:



图 3.3.1



1) 一键备份。点击一键备份按钮 **一键备份**，程序开始备份智能设备中安装的 apk 应用程序，如果备份中途需要中断操作，直接点击取消即可。



图 3.3.2

备份完成，如图 3.3.3 所示：



图 3.3.3

apk 应用程序备份目录为我的文档目录底下的 PhoenixSuit\Backup\下的对应的设备型号目录。



2) 一键还原。点击一键还原按钮 **一键还原**，可以将之前备份的 apk 应用恢复至智能设备。如果中途需要中断操作，点击取消按钮即可。



图 3.3.4

恢复操作完成，如果 3.3.5 所示：



图 3.3.5



3) 批量安装。点击批量安装按钮 **批量安装**，在弹出的对话框中选择需要进行安装的 apk 文件，支持多选。如图 3.3.6 所示：

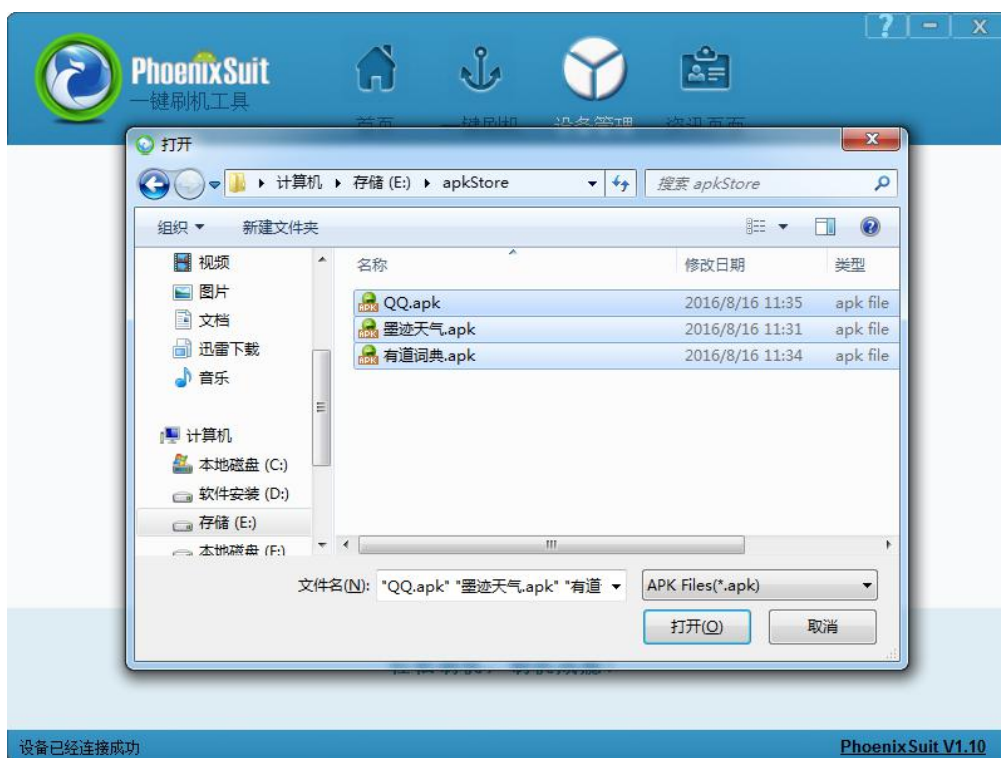


图 3.3.6

安装进程如图 3.3.7 所示：



图 3.3.7

如果中途需要终端操作，点击取消按钮即可。



4) 重启设备。当智能设备卡顿无法响应操作时，可以通过点击按钮 **重启设备** 来重启设备。



5) 恢复模式。点击按钮 **恢复模式** 可以将设备切换至 recovery 模式下。如果设备不支持切换至 recovery 模式，那么设备将在重启之后直接进入 Android 模式，无任何不良影响。

3.4 新闻页面模块

新闻页面模块通过连接至 Internet, 使得用户可以浏览 AllWinner 全志公司最新的资讯和业界的新闻。界面如图 3.4.1 所示:



图 3.4.1

4. 烧写固件失败对策

如果出现无法烧写固件的情况，请勿拔出 USB 设备并按以下步骤操作一遍：

- 进入设备管理器：右键“我的电脑”-->选择“硬件”-->选择“设备管理器”，可以看到如下图所示设备列表：



图 4. 1. 1

可以看到设备 **UDisc Device(VID_1f3a_PID_efe8)** 加载了错误的驱动程序。正确的设备应该为 **USB Device(VID_1f3a_PID_efe8)**。

- 请右键选择该设备，在弹出的菜单中选择” Uninstall” 选项将设备卸载。

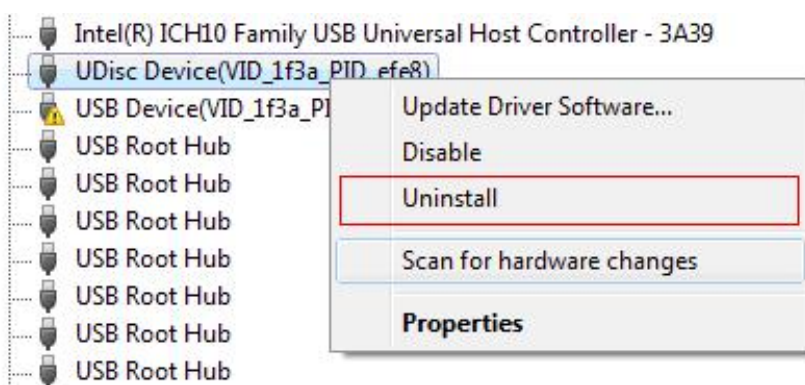


图 4. 2. 1

在弹出的卸载菜单中勾选 Delete the driver software for this device 选项，点 OK 即可



图 4. 2. 2

- 重新打开烧录软件，烧写固件。